

« Développement durable des territoires et recherche d'identité :  
agricultures et architectures contemporaines »  
De la méthanisation à la production de cosmétiques...  
Bâtiments agricoles, éco-construction, innovation, diversification

## Autriche

1

6

### Bizau

**Adresse :** Kirchdorf 60, A-6874 Bizau  
**Maîtrise d'ouvrage :** Brigitte et Thomas Gmeiner  
**Conception :** Landwirtschaftskammer Vorarlberg (chambre d'agriculture)  
**Responsable du projet :** Klaus Küng  
**Surface étable :** 147 m<sup>2</sup>  
**Volume fosse à lisier :** 100 m<sup>3</sup>  
**Coût total :** 100 000 euros  
**Temps de travail d'auto-construction :** 1 850 heures  
**Livraison :** 2010  
**Type d'exploitation :** élevage de 10 vaches laitières, 60 brebis laitières et agneaux, fromagerie, espace de vente directe  
**Heures de travail par brebis / année :** 27 UTA (données de l'éleveur)

**Lauréat du prix autrichien de la construction agricole, 2010**

**Pour en savoir plus**  
[www.schafmilchbetrieb.com](http://www.schafmilchbetrieb.com)

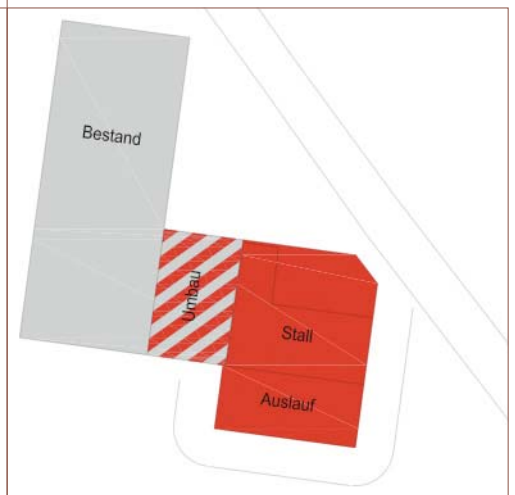
## Bergerie Gmeiner

Bizau est une petite commune de mille vingt-trois habitants de la vallée du Bregenzerwald, située à une altitude de 681 mètres. La ferme Gmeiner est une des douze fermes de la commune encore en activité à plein temps. Brigitte et Thomas Gmeiner élèvent dix vaches laitières. Depuis cinq ans, ils se passionnent également pour l'élevage de brebis laitières. Le troupeau compte aujourd'hui soixante brebis et agneaux. Les Gmeiner les alimentent au foin, sans ensilage. Le lait est transformé principalement en yaourt et en fromage frais. Les produits de la ferme sont commercialisés principalement dans un petit espace de vente au détail. La gamme de produits comprend également la tomme de brebis, la charcuterie, le lait cru ou encore les produits dérivés comme le savon au lait de brebis, les boissons à base de lactosérum ainsi que les produits en laine. Thomas Gmeiner s'occupe de la traite des brebis, sa femme Brigitte gère la commercialisation des produits. L'objectif de production est de cinq cents litres de lait par brebis chaque année. Les brebis sont tondues deux fois par an.

L'ancienne étable n'offrant plus suffisamment de place et ne pouvant pas être étendue, les Gmeiner décident en 2009 de construire une nouvelle bergerie en extension d'un bâtiment existant, abritant le foin. La conception est confiée à l'équipe spécialisée en construction de la chambre d'agriculture.

La nouvelle bergerie, entièrement réalisée en bois local, se distingue par une qualité architecturale élevée. Ses qualités concernent aussi bien l'implantation que la liaison du nouveau bâtiment avec l'existant et la qualité du traitement architectural, mais avant tout le confort élevé pour les animaux. Elle matérialise les principes de construction du réseau de la filière bois du Vorarlberg - « holzbau\_kunst Vorarlberg » (art de la construction bois), se distinguant par des bâtiments clairs, une réduction habile de la forme et l'utilisation du matériau bois non traité.

La bergerie a été construite pour la plus grande partie en auto-construction par les membres de la famille. Mille huit cent cinquante heures ont été nécessaires. La structure porteuse et le bardage extérieur sont en bois. À l'intérieur, l'espace est clairement struc-





« Développement durable des territoires et recherche d'identité :  
 agricultures et architectures contemporaines »  
 De la méthanisation à la production de cosmétiques...  
 Bâtiments agricoles, éco-construction, innovation, diversification

## Autriche

2

### Bizau

turé et généreux. Une salle de traite est intégrée dans le bâtiment. Elle comporte jusqu'à six appareillages de traite.

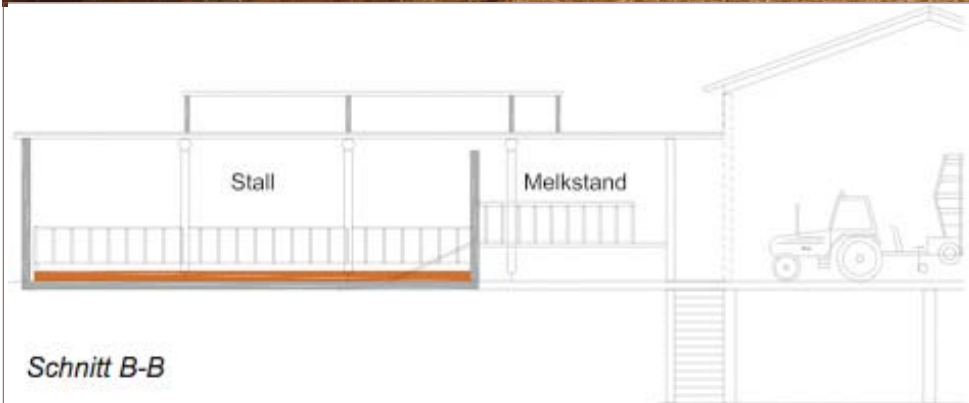
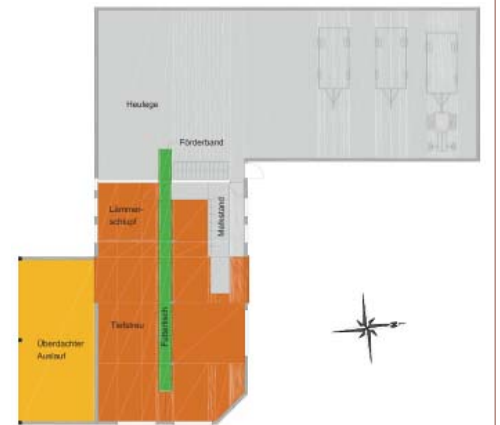
Le shed sur toute la longueur de la toiture-terrace permet une ventilation optimisée et un bon éclairage naturel de la bergerie.

En matière des critères d'élevage, le standard est élevé. Le troupeau dispose d'un accès permanent aux pâturages depuis l'étable, en transitant par une stabulation abritée. Avec sa surface souple à litière profonde le contact social entre les animaux est excellent. L'affouragement en foin s'effectue par un bandeau de transport. Le foin est stocké en ballots ronds dans le bâtiment existant. L'alimentation en concentrés s'effectue exclusivement en salle de traite. Le fumier est évacué et stocké sur un champ en bordure.

Le bardage horizontal en bois brut non traité de la nouvelle bergerie crée une séparation visuelle par rapport à l'ancien bâtiment et contribue, avec la toiture-terrace à créer une impression de volume limité.

La fromagerie ainsi qu'un petit point de vente directe ont été installés au rez-de-chaussée du bâtiment existant.

Cette bergerie a été lauréate du prix autrichien de la construction agricole en 2010 en raison de sa qualité architecturale et le confort élevé des animaux.



**Texte et photographies :**

Andrea Spöcker, architecte | CAUE du Loiret  
 © Tous droits réservés